

# **PROCEDURE UTILISATION XML2EXCEL**

## **Introduction :**

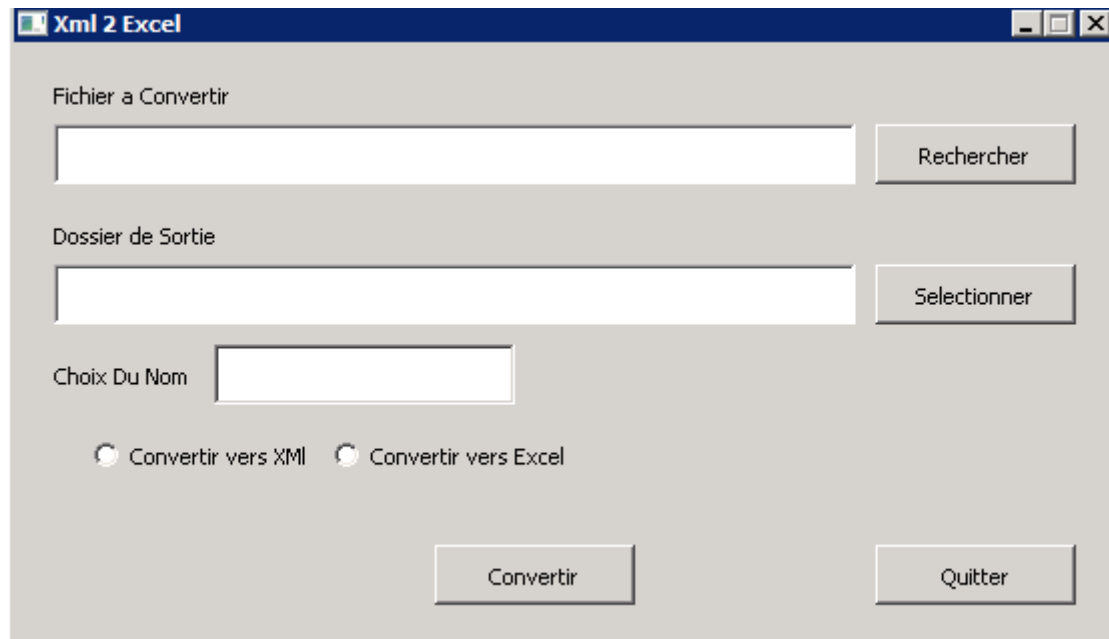
Cet outils a été créé afin de faciliter le travail de traduction des programmes Samantha 1 et Samantha Universel. Vous trouverez dans ce document toute la procédure à suivre afin de pouvoir traduire dans différentes langues ces 2 programmes. Pour toutes questions relatives a ce programme veuillez-vous renseigner au Pôle Informatique et Developpement. Merci ☺ !

## **Table des matières :**

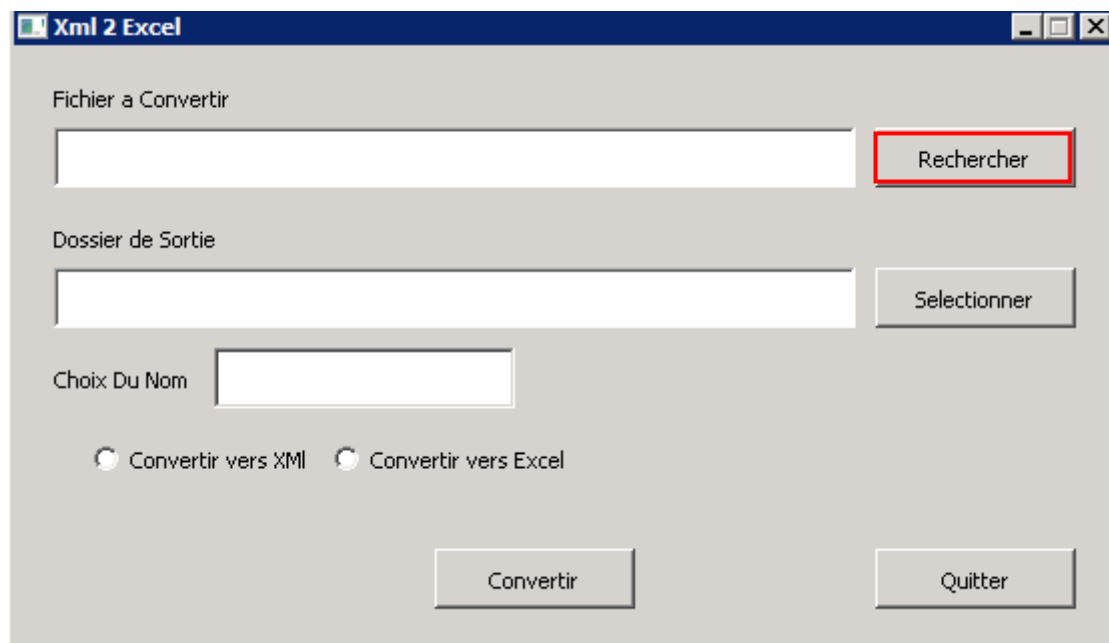
Traduire un Fichier *.ts en Fichier Lisible par Excel et l'ouvrir avec.....	P2
1 – Ouvrir le Programme Xml2Excel.exe.....	P2
2- Indiquez le chemin de votre fichier*.ts.....	P2
3- Indiquez le chemin du dossier de sortie .....	P4
4- Indiquez le Nom de votre fichier et Appuyez sur Convertir .....	P5
5- Ouvrir et Modifier son fichier avec Excel.....	P6
6- Enregistrer son fichier une fois les modifications terminées .....	P11
 Traduire un Fichier Excel en Fichier *.ts (Xml) Lisible par Sam1-SamU.....	P13
1 – Ouvrir le Programme Xml2Excel.exe.....	P13
2- Indiquez le chemin de votre fichier*.txt.....	P13
3- Indiquez le chemin du dossier de sortie .....	P14
4- Indiquez le Nom de votre fichier et Appuyez sur Convertir .....	P15

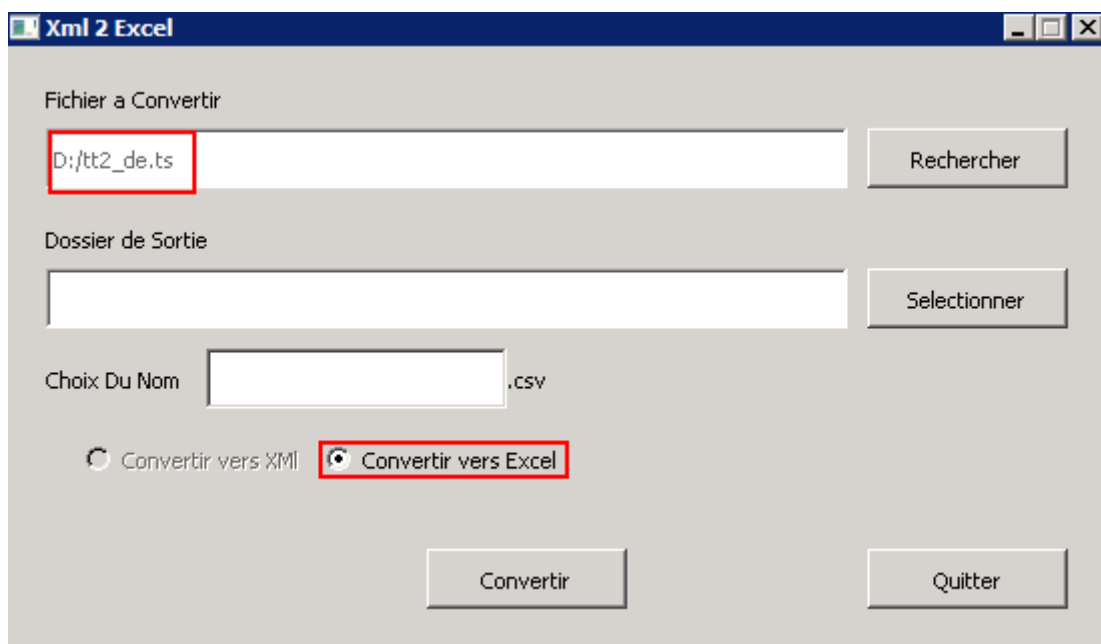
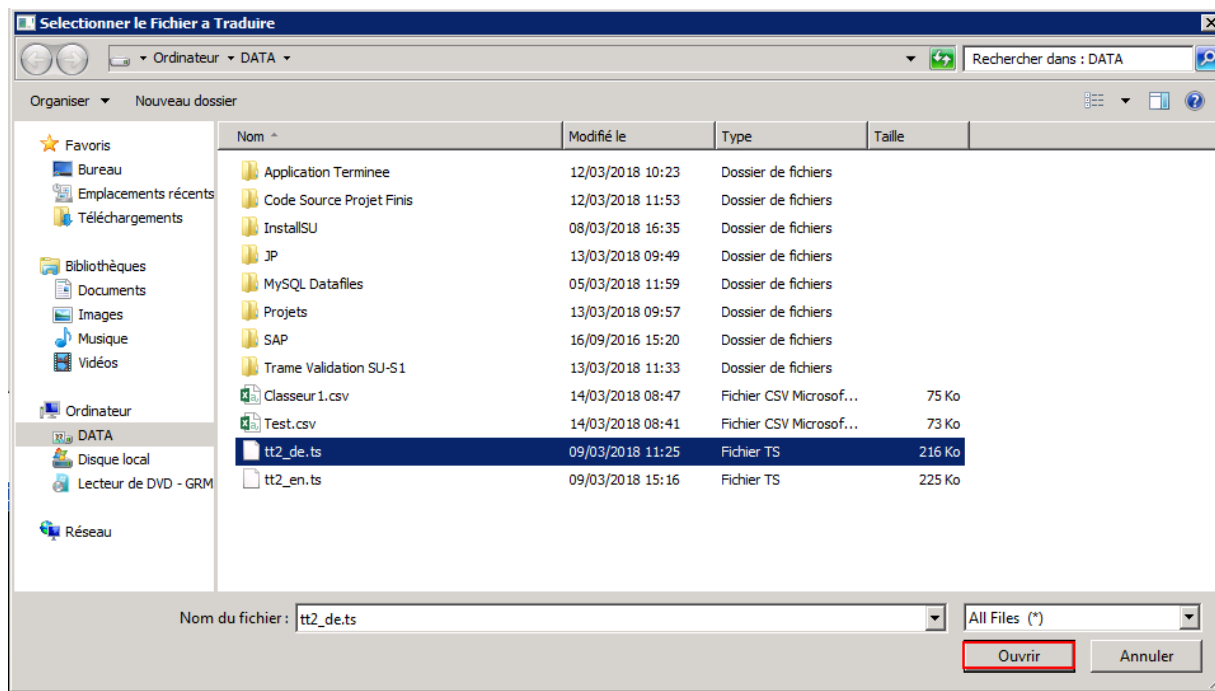
**Traduire un Fichier \*.ts en Fichier Lisible par Excel et l'ouvrir avec.**

**1 – Ouvrir le Programme Xml2Excel.exe**



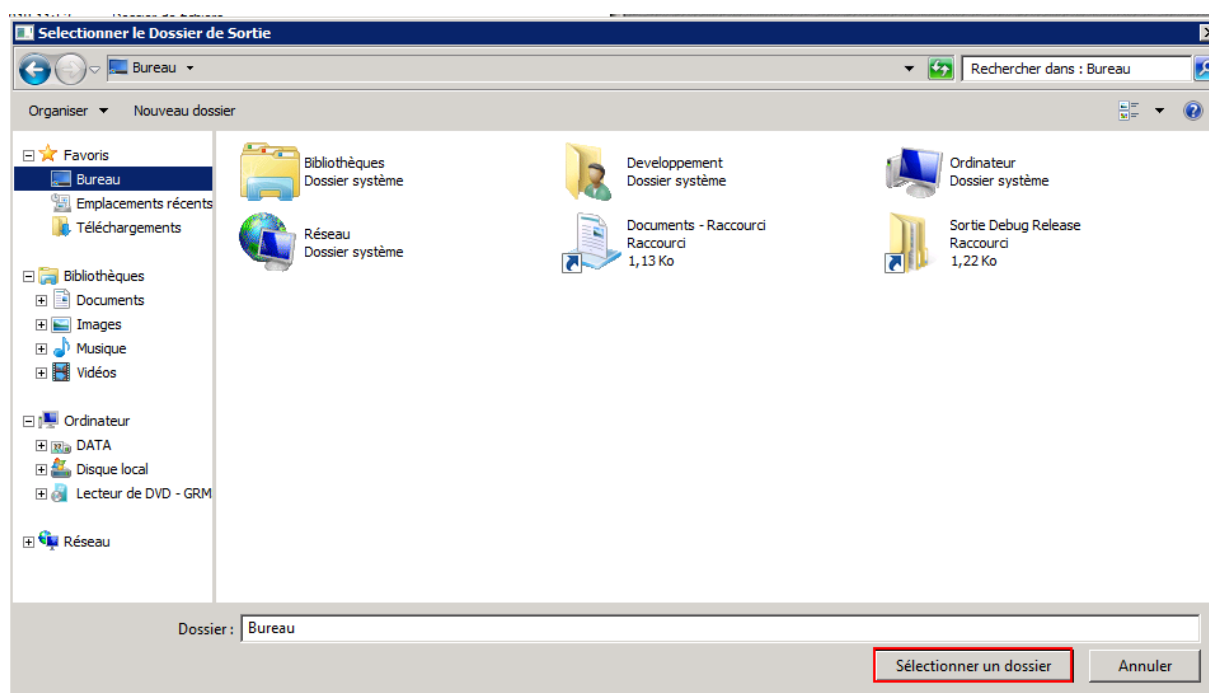
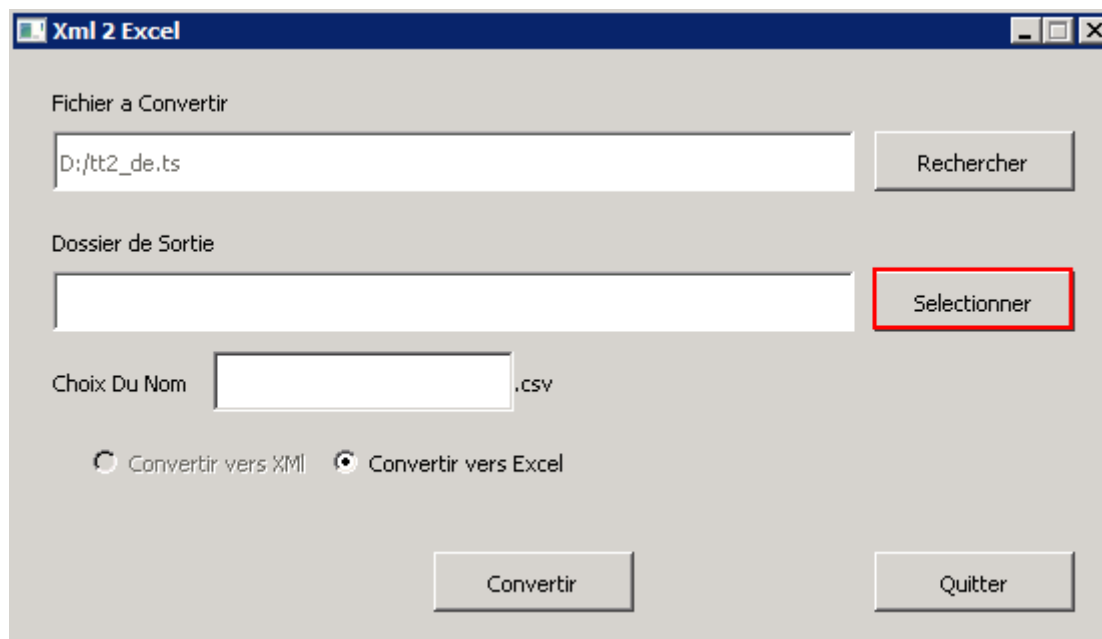
**2- Indiquez le chemin de votre fichier\*.ts**





Vous noterez que le choix Convertir vers Excel est coché automatiquement ainsi que l'apparition d'un bouton Convertir .

### 3- Indiquez le chemin du dossier de sortie .



**Xml 2 Excel**

Fichier a Convertir

D:/tt2\_de.ts

Rechercher

Dossier de Sortie

C:/Users/developpement1/Desktop

Selectionner

Choix Du Nom

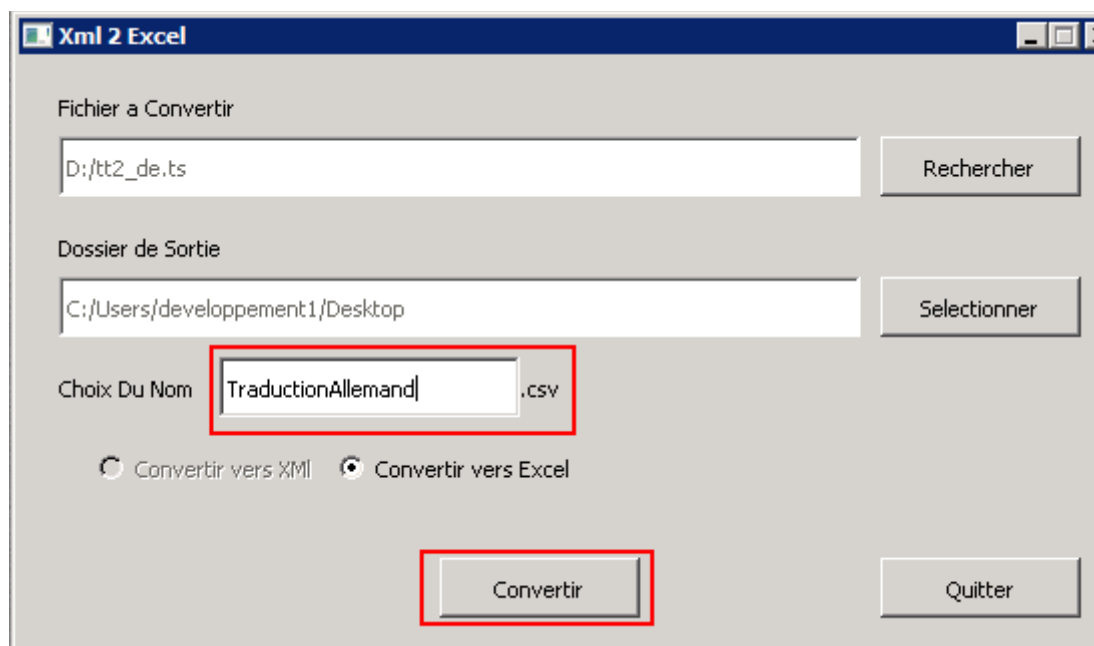
.csv

☐ Convertir vers XML ☒ Convertir vers Excel

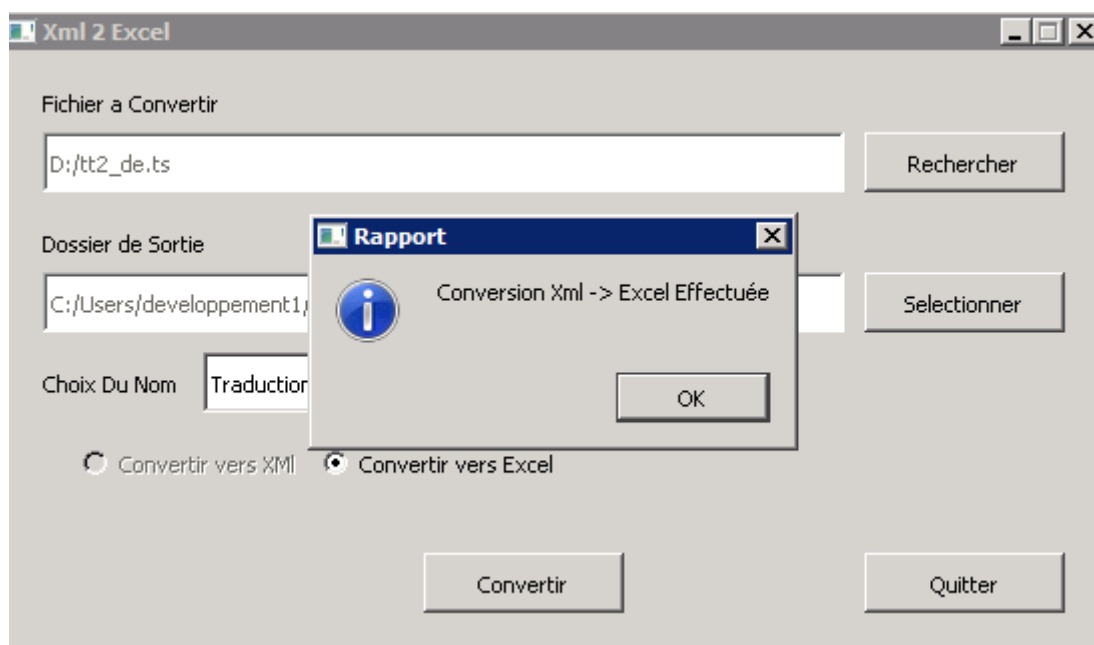
Convertir

Quitter

4- Indiquez le Nom de votre fichier et Appuyez sur Convertir

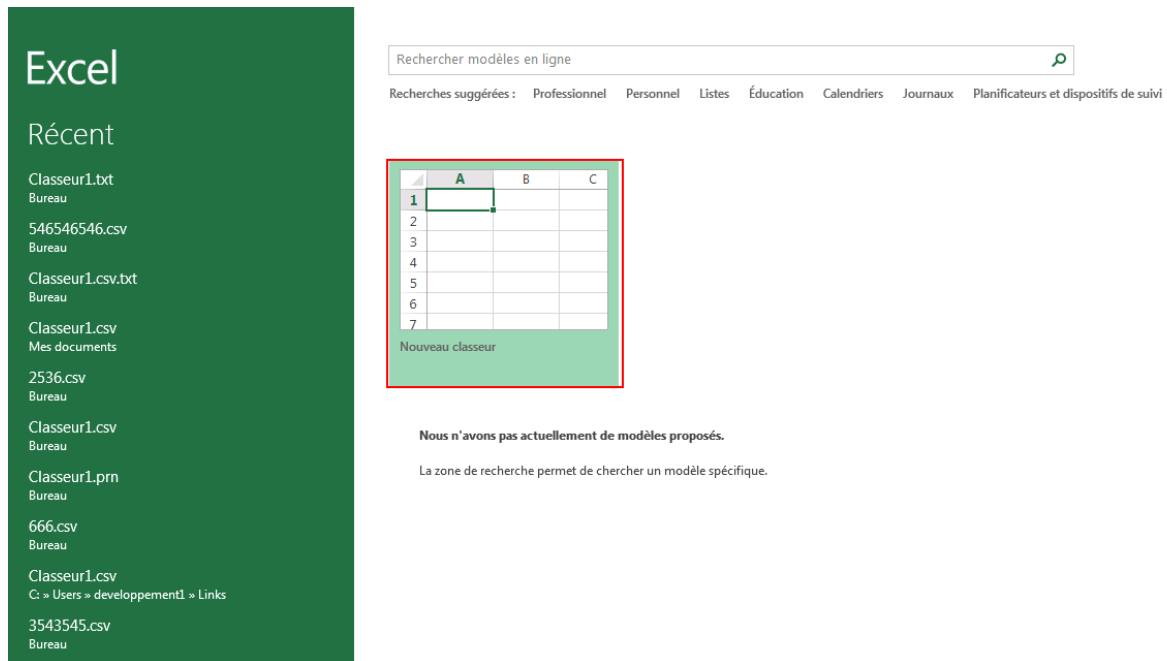


Si tout c'est bien passé vous devriez avoir le message suivant

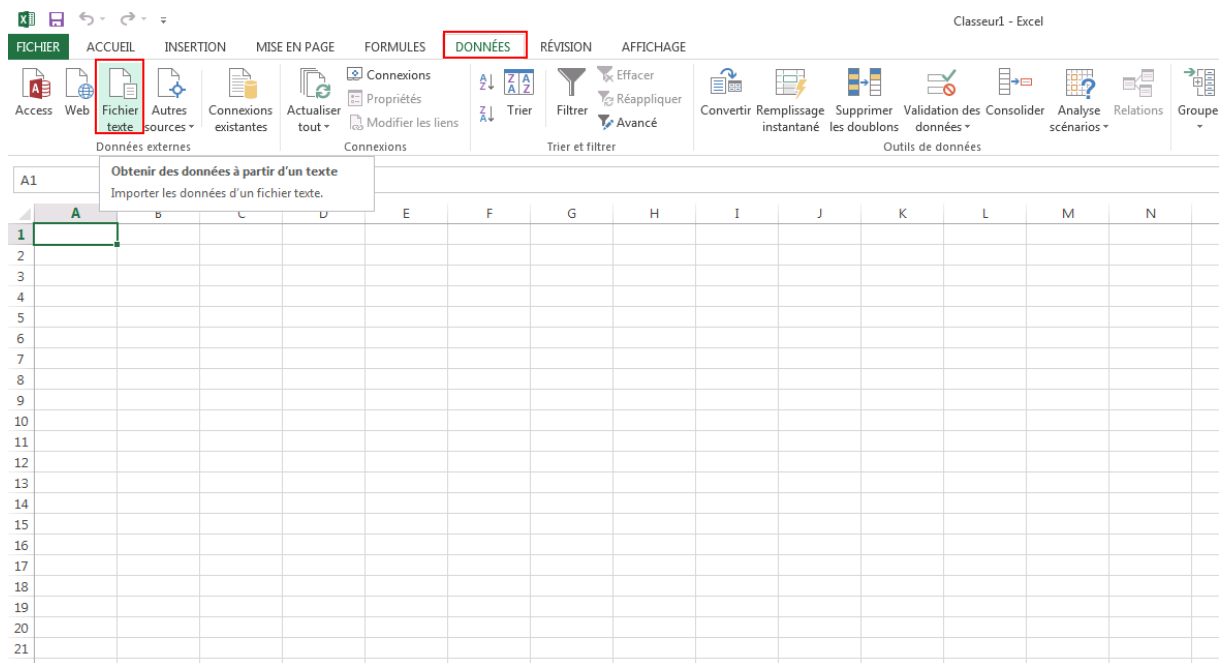


## 5- Ouvrir et Modifier son fichier avec Excel

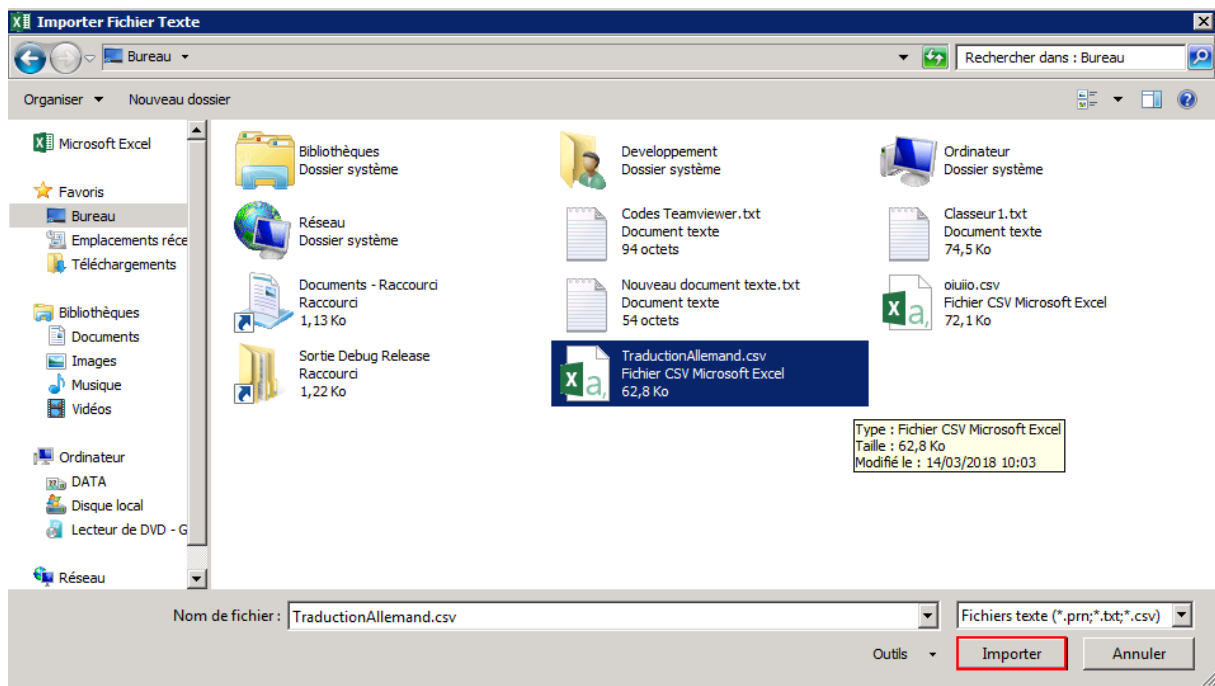
Ouvrez Excel et créez une nouvelle feuille



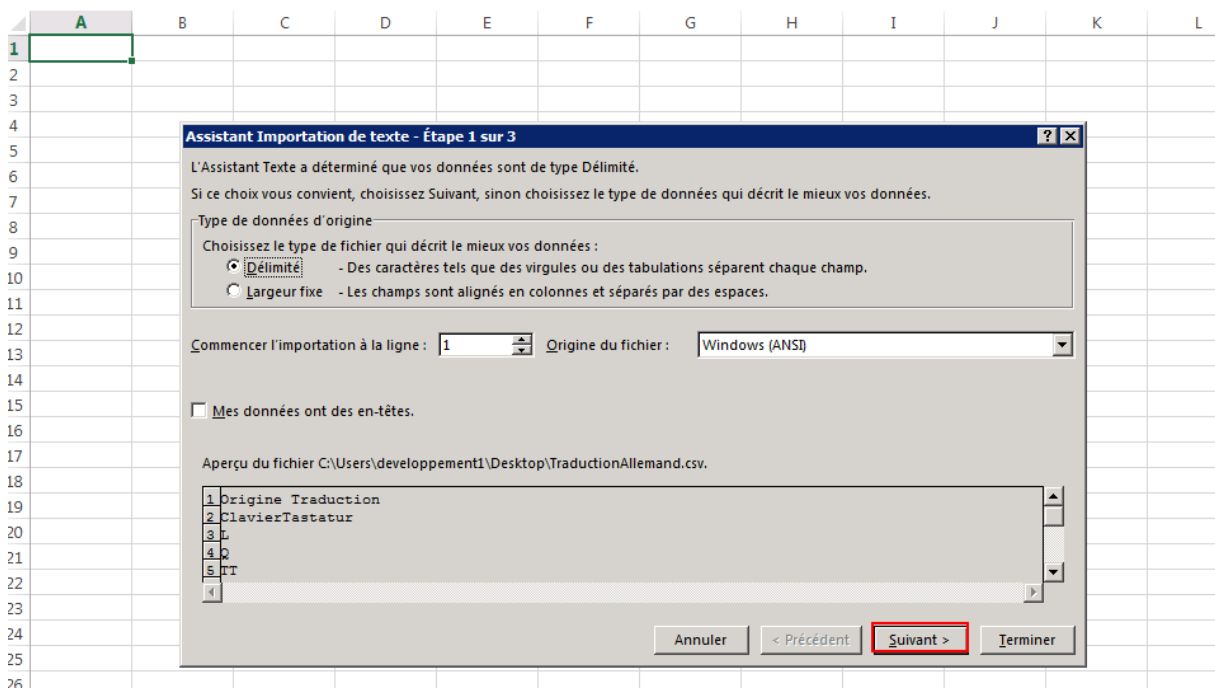
Allez dans le menu « Données » puis sélectionnez « Fichier Texte »



Sélectionnez votre fichier créé précédemment

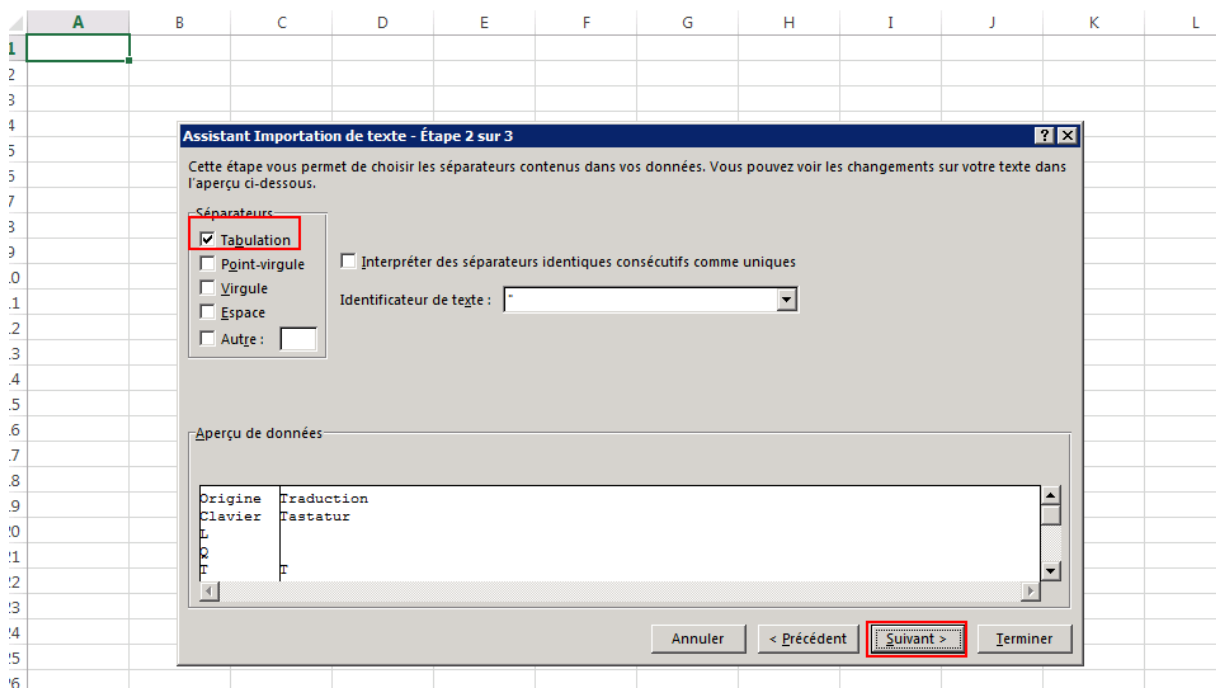


Une fenêtre de configuration s'ouvre appuyez sur « suivant »

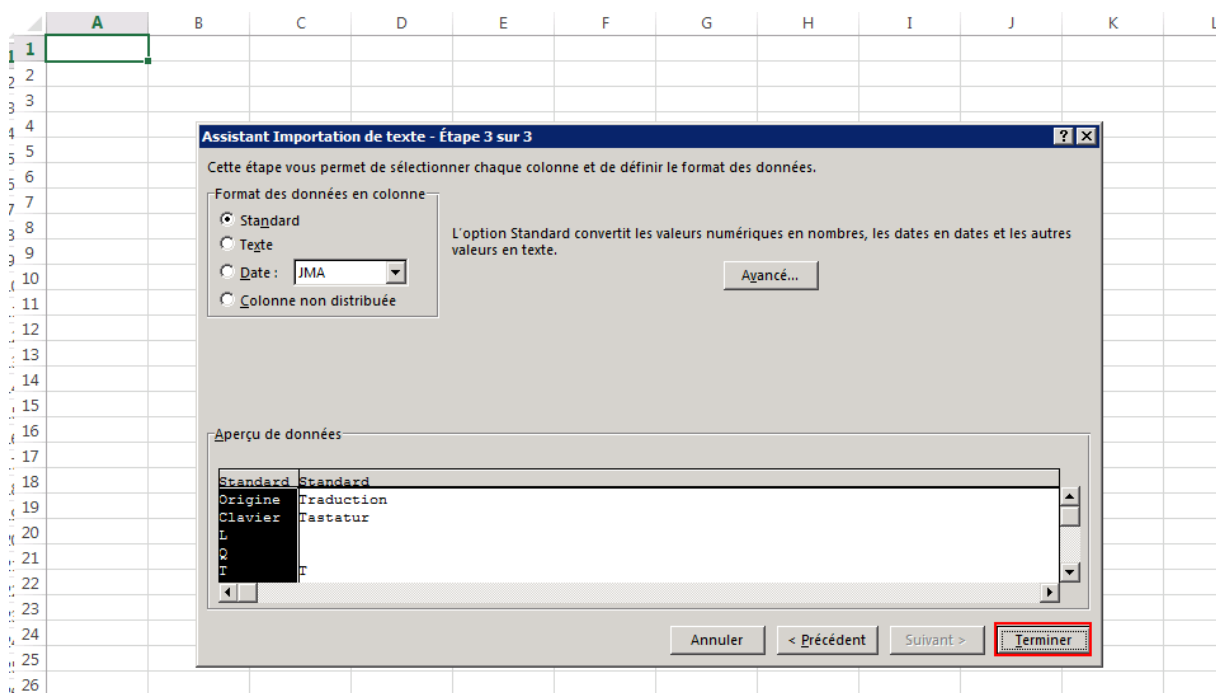


Vérifiez que Tabulation soit coché puis « Suivant »

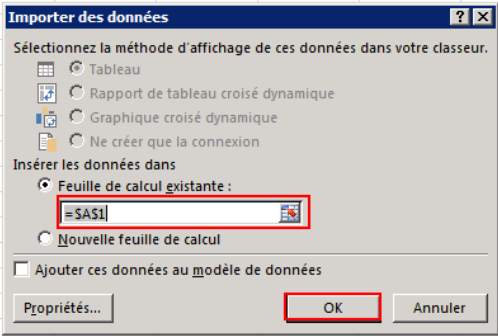




Puis appuyez sur Terminer



Renseignez la Cellule de commencement du Tableau et cliquez sur ok



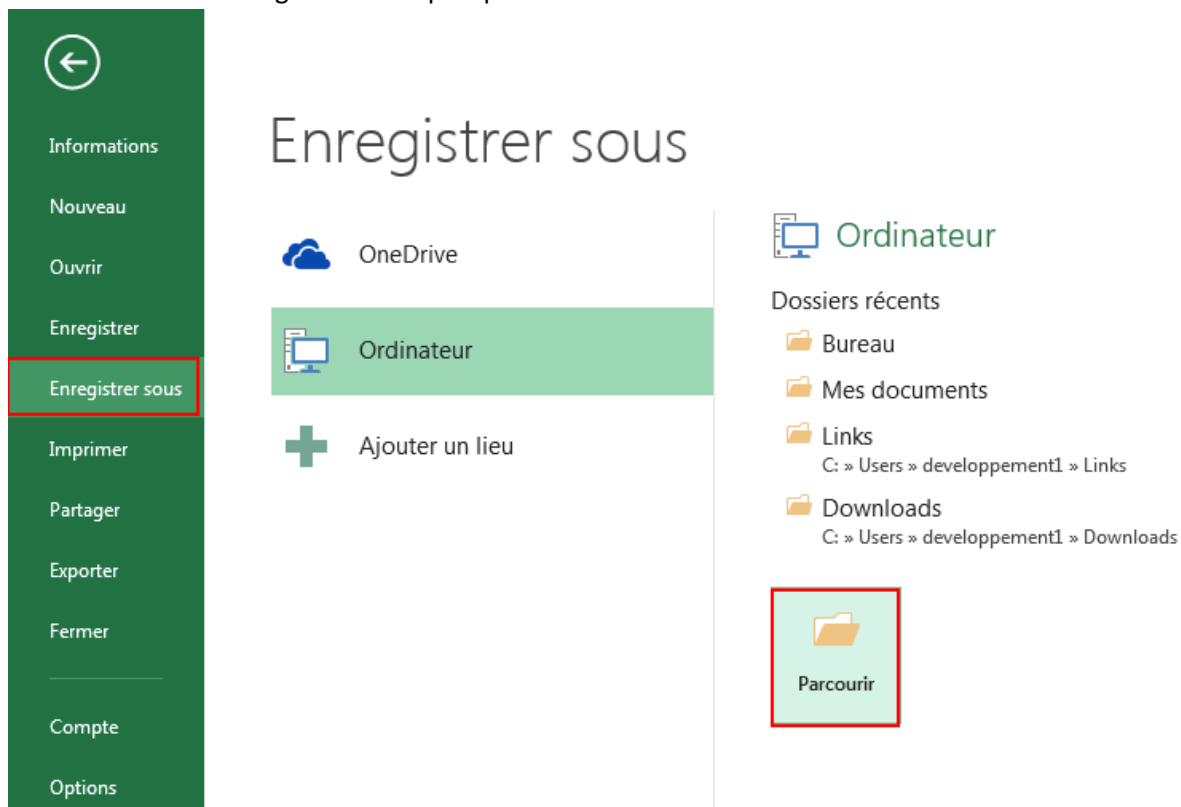
The screenshot displays the Microsoft Excel application window titled 'Clausur1 - Excel'. The ribbon at the top is set to the 'DONNÉES' (Data) tab, which includes various data management tools like 'Trier' (Sort), 'Filtrer' (Filter), 'Avancé' (Advanced), 'Convertir' (Convert), 'Remplissage' (Fill), 'Supprimer' (Delete), 'Validation des données' (Data Validation), 'Consolider' (Consolidate), 'Analyse scénarios' (Scenario Manager), 'Relations' (Relationships), 'Grouper' (Group), 'Dissocier' (Ungroup), 'Sous-total' (Subtotal), and 'Plan' (Outline). The spreadsheet area shows a table with columns labeled A through L and rows numbered 1 to 39. The data in column A includes a list of names and a task description, while column B contains corresponding tasks and a list of numbers. The status bar at the bottom indicates the active sheet is 'Feuil1' and the zoom level is 100%.

Vous pouvez alors modifier toutes les cellules présente la première colonne correspond a la langue d'origine et la seconde colonne correspond à la traduction la troisième sert a spécifié un encodage de caractère.

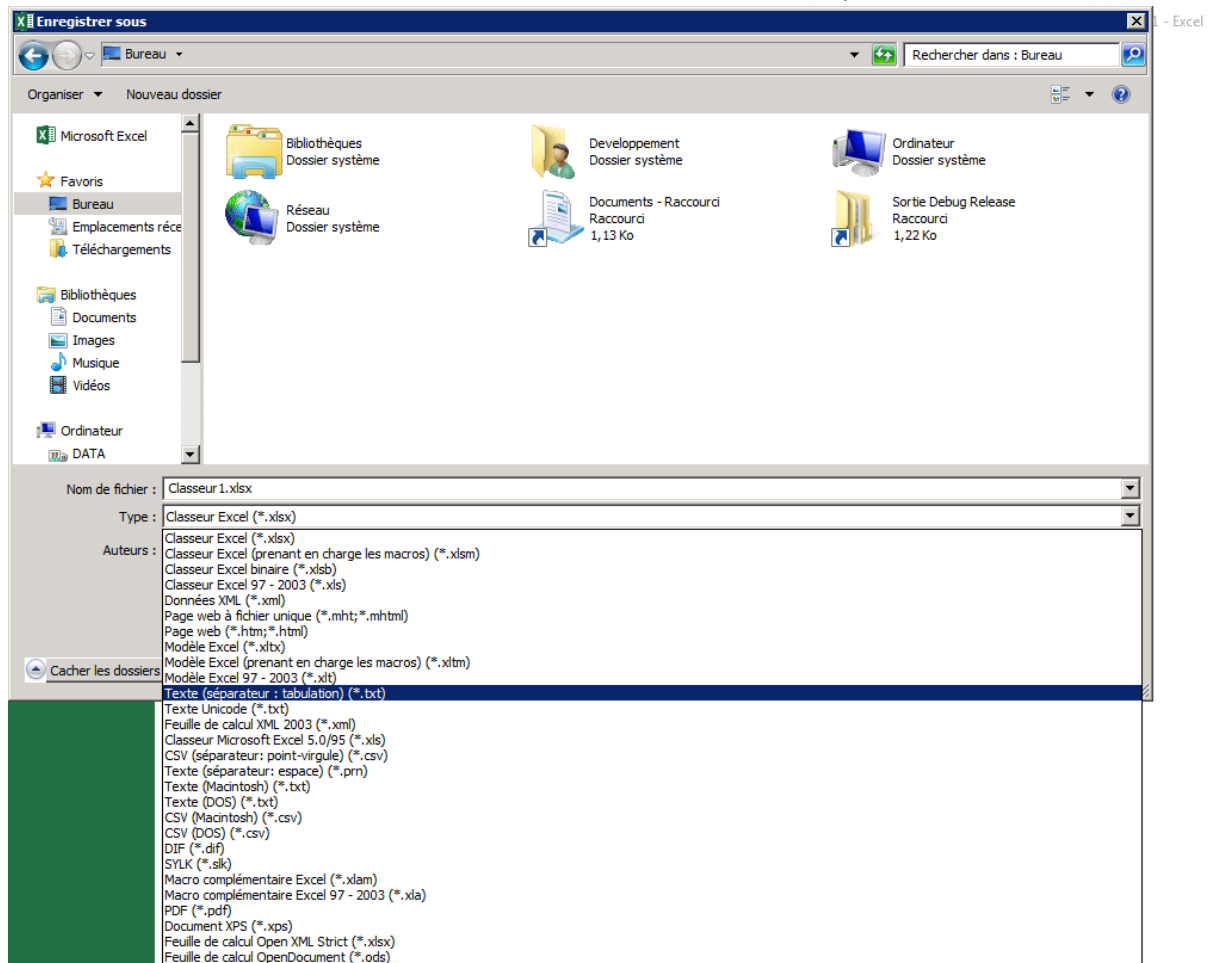
## 6- Enregistrer son fichier une fois les modifications terminées

Une fois l'Édition du fichier effectué il faut l'enregistrer dans un format spécifique (\*.txt + séparateur tabulation)

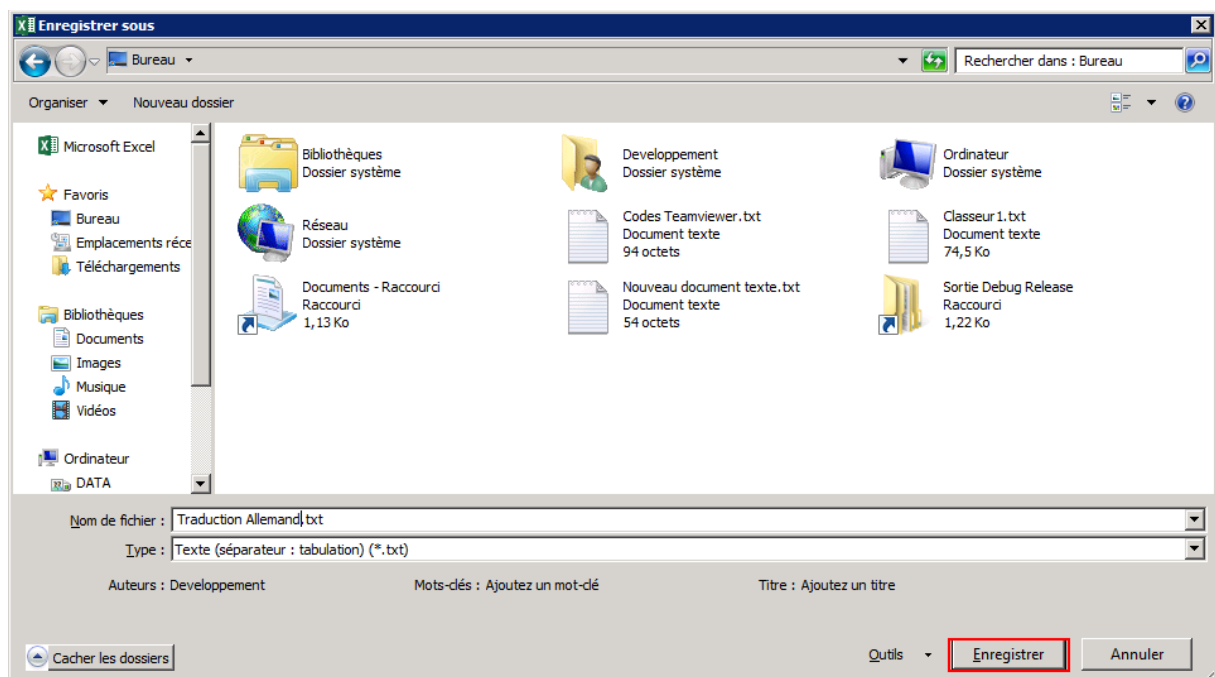
Effectuez Fichier>Enregistrer Sous puis parcourir



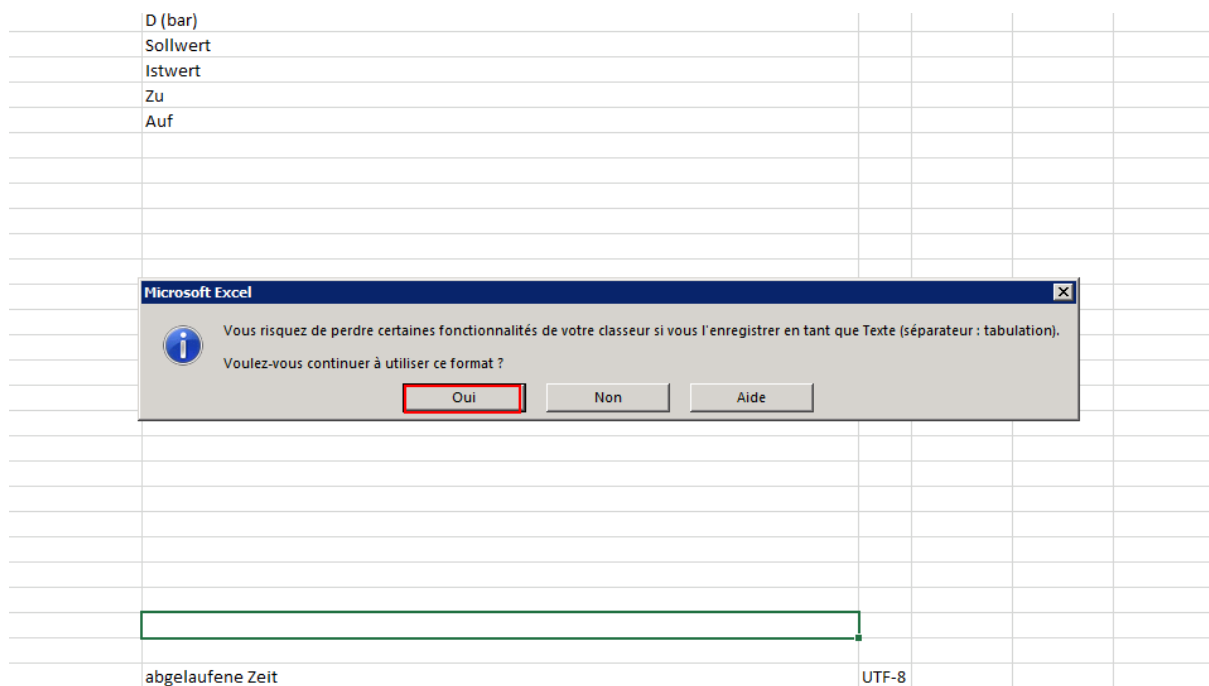
Sélectionnez votre dossier et /!\ DANS TYPE SELECTIONNEZ « Texte (séparateur : tabulation) (\*.txt) »/!



Puis validez



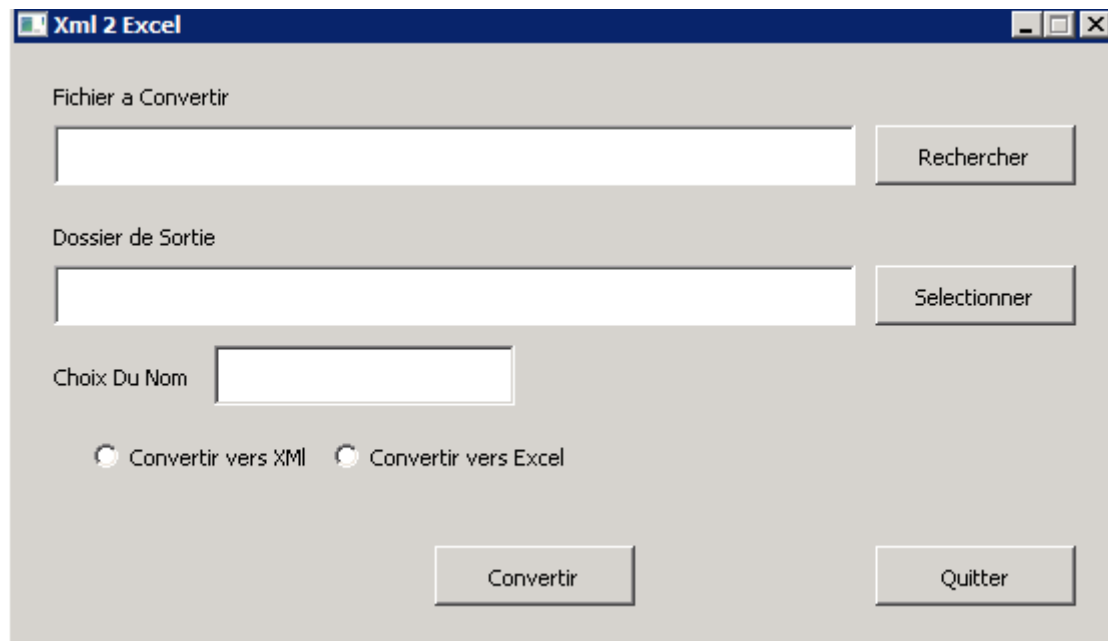
Un message apparaîtra sur Excel : Confirmez-le



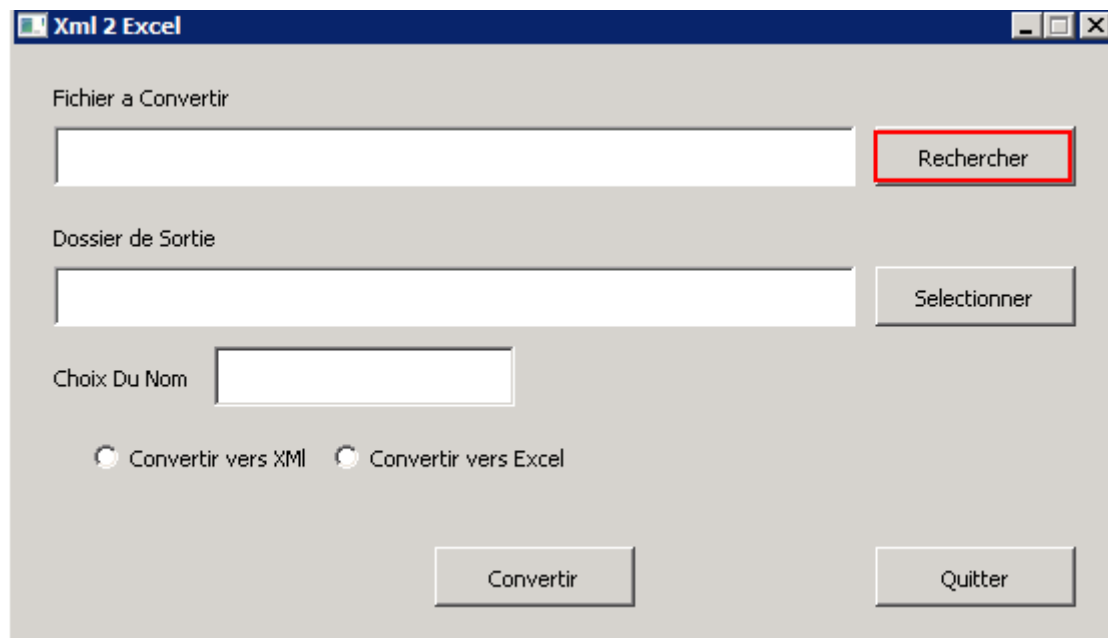
Voilà vous venez de terminer la partie de conversion d'un fichier Xml Vers Excel il ne vous reste plus maintenant qu'à transformer ce fichier Excel en Fichier Xml (\*.ts) D'origine

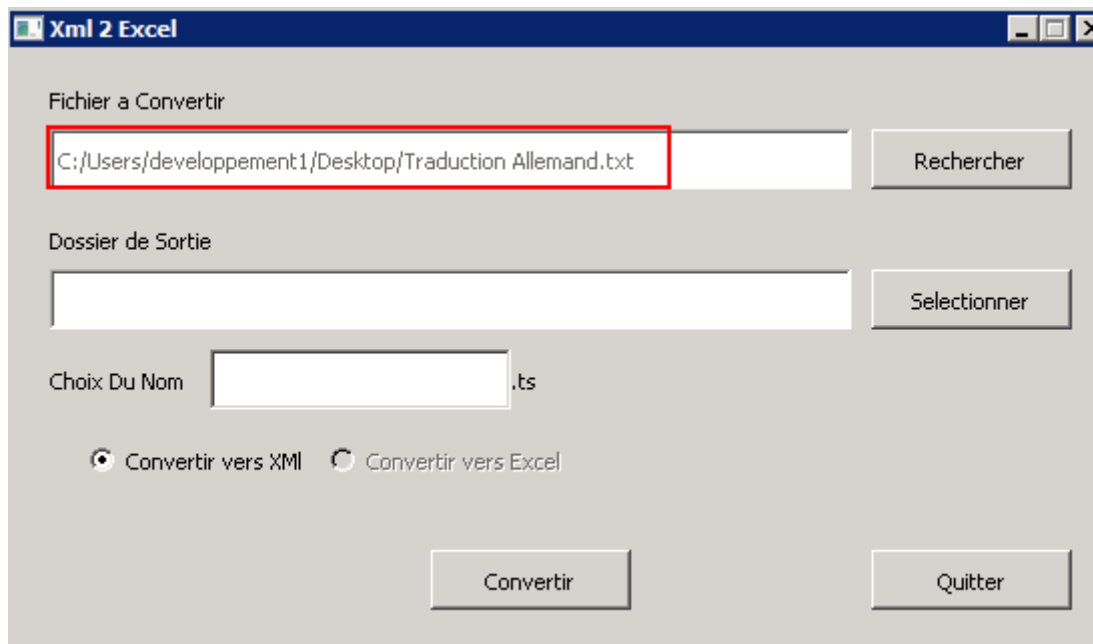
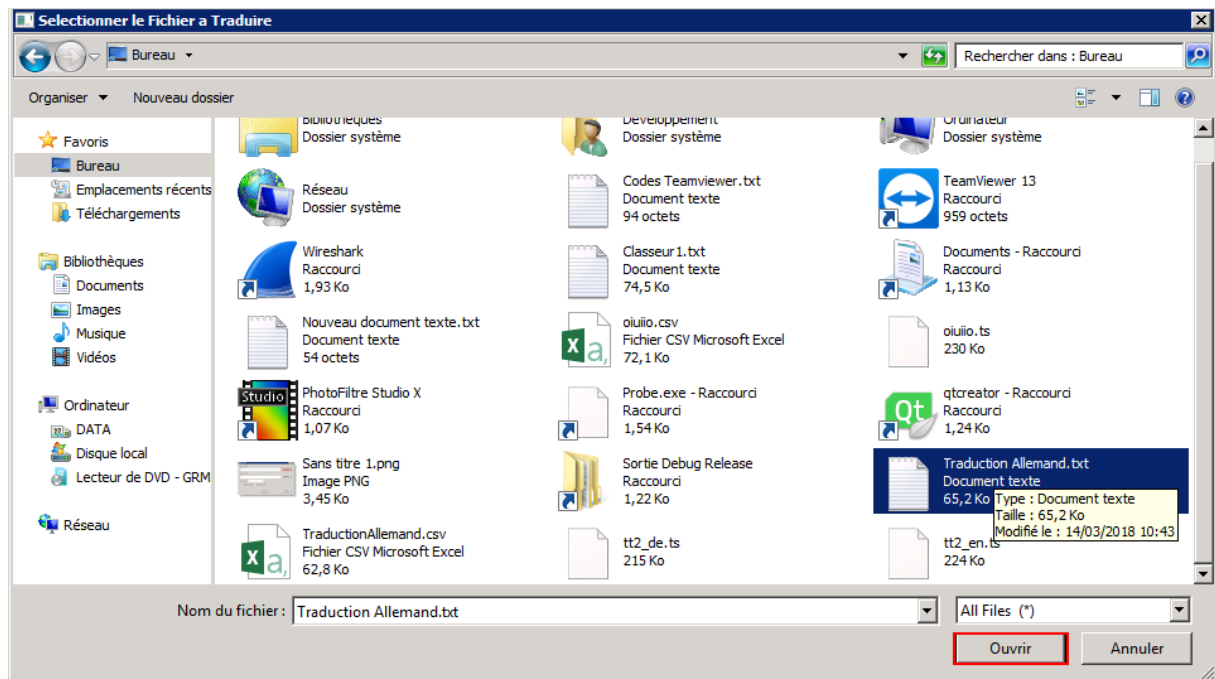
**Traduire un Fichier Excel en Fichier \*.ts (Xml) Lisible par Sam1-SamU.**

**1 – Ouvrir le Programme Xml2Excel.exe**



**2- Indiquez le chemin de votre fichier\*.txt**





Vous noterez que le choix Convertir vers XML est coché automatiquement ainsi que l'apparition d'un bouton Convertir .

### 3- Indiquez votre dossier de Sortie et le nom de votre fichier et cliquez sur Convertir

The 'Xml 2 Excel' application window has a title bar with standard Windows controls. It contains three main input sections: 'Fichier a Convertir' with a text box containing 'C:/Users/developpement1/Desktop/Traduction Allemand.txt' and a 'Rechercher' button; 'Dossier de Sortie' with an empty text box and a 'Selectionner' button (highlighted with a red rectangle); and 'Choix Du Nom' with a text box containing '.ts'. Below these are two radio buttons: 'Convertir vers XML' (selected) and 'Convertir vers Excel'. At the bottom are 'Convertir' and 'Quitter' buttons.

Fichier a Convertir

C:/Users/developpement1/Desktop/Traduction Allemand.txt

Rechercher

Dossier de Sortie

Selectionner

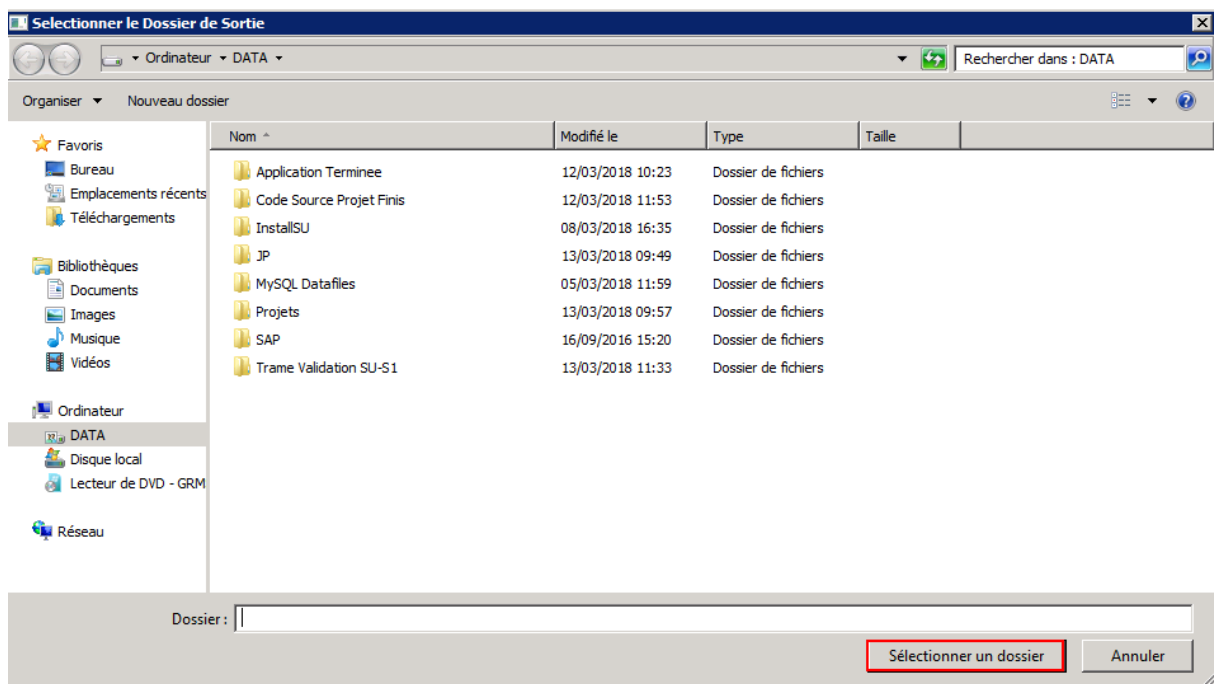
Choix Du Nom

.ts

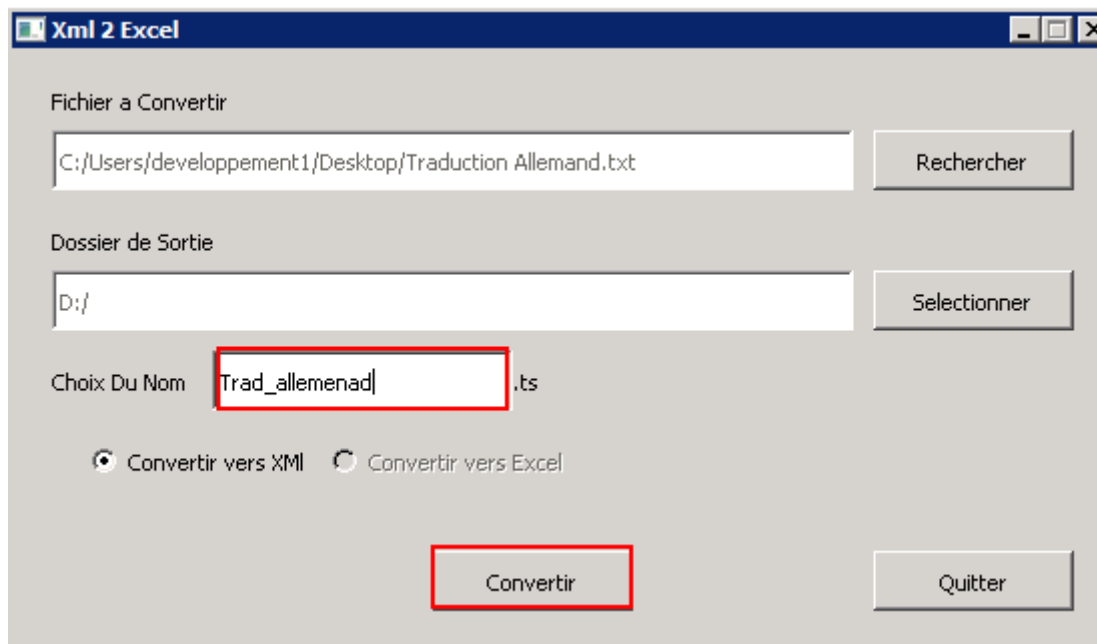
☒ Convertir vers XML ☐ Convertir vers Excel

Convertir

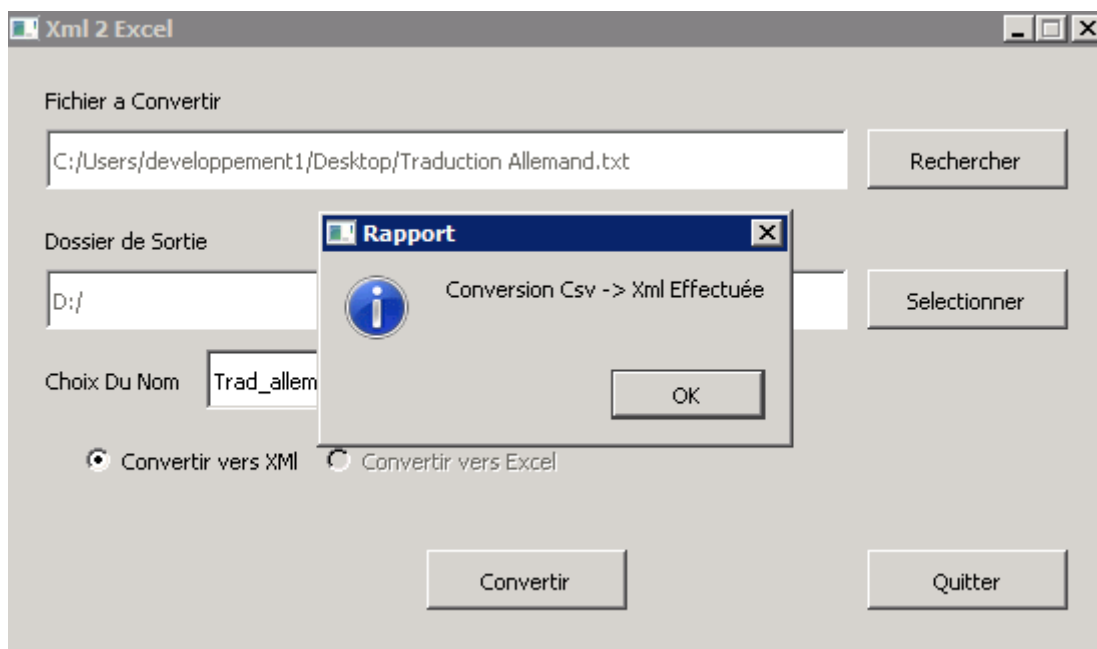
Quitter







Si tout c'est bien passé vous devriez avoir le message suivant



Voilà vous venez de créer le fichier lisible par S1 et SU il ne vous reste plus qu'a l'implenter dans le programme .